

Seudullisen kierrätysalueen osayleiskaava, Nostava.

Kaavahankkeen tausta

Päijät-Hämeen maakuntavaltuusto hyväksyi Päijät-Hämeen jätteenkäsittelyalueen vaihemaakuntakaavan 28.1.2021 (7 §). Vaihemaakuntakaava on saavuttanut lainvoiman Hämeenlinnan hallinto-oikeuden 21.12.2022 ja korkeimman hallinto-oikeuden 8.6.2023 päätösten ja kuulutusten myötä. Hollolan kunnan strateginen yleiskaava 2020 on vahvistunut valitusmenettelyn jälkeen 19.8. 2023. MAL-toimenpideohjelmassa ja hyväksytyssä Lahden kaupunkiseutusunnitelmassa 2023:ssa seudullinen kiertotalousalue on sijoitettu osayleiskaava-alueelle.

Osayleiskaavahankkeen tavoitteet

Ote strategisen yleiskaavan 2020 suunnitelmääräyksestä: Alueelle tutkitaan mahdollisuutta sijoittaa kiertotaloutta ja jätteenkäsittelyä pääsääntöisesti teollisuushalleissa harjoitettava yritysalue. Alueelle ei tule loppusijoittaa vaarallisia jätteitä eikä merkittäviä määriä maamassoja. Alueella ei saa käsitellä tai varastoida biojätettä. Suoja-alueet ympäristöhaittojen varalta sijaitsevat selvitysalueen sisällä.

Ote vaihemaakuntakaava 2021:n suunnitelmääräyksestä: Alue varataan seudulliselle kierrätyspuistolle. Alueella ei saa käsitellä tai varastoida biojätteitä. Alueella sallitaan metsäteollisuuden puuperäisten jätteiden ja sivutuotteiden käsittely ja varastointi. Alueelle voidaan osoittaa jäteraaka-aineen uusiokäyttöön, hyödyntämiseen ja jalostamiseen liittyvää yritys- ja teollisuustoimintaa. Jätteenkäsittelyalueelle on jätettävä riittävä suoja-alue ympäristöhaittojen vähentämiseksi.

Alueen yksityiskohtaisessa suunnittelussa ja rakentamisessa tulee ehkäistä merkittävät ympäristöhäiriöt riittävien suoja-aluein ja keskitetyn teknisin ratkaisuin. Melu- ja pölyvaikutusten osalta vaikutusarvioita ja lievennystoimia tulee täsmentää yksityiskohtaisemman suunnittelun yhteydessä. Pohjavesiolosuhteet tulee kartoittaa ja arvioida vaikutukset pohjavesiin.

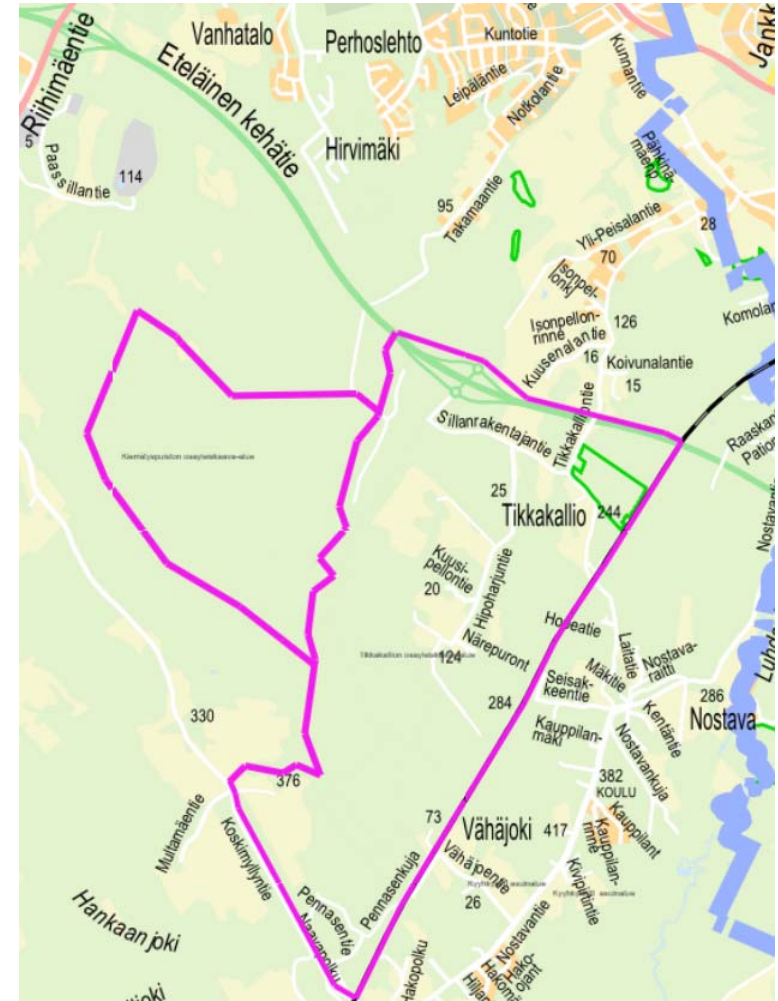
Vesienhallinnan suunnittelussa tulee huomioida purkuvesistön pintavesien ekologiseen ja kemialliseen tilaan sekä taimenten elinolosuhteisiin kohdistuvien heikentävien vaikutusten ehkäiseminen ja lieventäminen. Yksityiskohtaisemmassa suunnittelussa tulee turvata Koivusillanjoen varteen sijoittuvan ekologisen yhteyden jatkuvuus. Alueen jatkosuunnittelussa tulee huomioida toimivat ja turvalliset liikenneyhteydet sekä alueen saavutettavuus kestävien liikkumismuotojen näkökulmasta.

Alueelle tai sen läheisyyteen ei tule osoittaa asumista tai muuta alueelle soveltumatonta toimintaa. Rakentaminen ja muu maankäyttö on sopeutettava ympäristöön tavalla, joka ottaa mahdollisimman hyvin huomioon alueen maisemalliset ominaispiirteet ja läheisyydessä sijaitsevat muinaisjäännekohteet.

Ohjeellisen tieyhteyden yksityiskohtaisemmassa suunnittelussa tulee huomioida ekologisen yhteyden säilyminen ja luonnon monimuotoisuusarvot Koivusillanjoen varressa.

Hankkeen taloudellisuus

Hankkeen taloudellinen arviointi käynnistyy osayleiskaavaprosessissa.



Tikkakallion-Koivusillankallion osayleiskaava, Nostava

Hankkeen kuvaus ja tavoitteet

Alue on tällä hetkellä maa- ja metsätalousaluetta, jonka asukasmäärä on vähäinen. Alue rajoittuu kaakossa Lahti-Kerava rataan, koillisessa VT12:een ja lännessä Koivusillanjokeen ja lounaassa Koskimyllyntiehen.

Lahden kaupunkiseudun kuntien hyväksymässä vuoden 2023 kaupunkiseutusuunnitelmassa Lahden kaupunkiseudun tuleva ns multimodaaliterminaali, eli EU:n TENT-T asetuksen mukainen kaupunkiseudun tavaralogistiikan raide-rekkaliikenteen solmukohta on sijoitettu Tikkakallion-Koivusillankallion osayleiskaava-alueelle. Myös vuosien 2021-2031 MAL-sopimuksessa on kirjaukset sekä uudesta tavaraliikenneasemasta että uudesta henkilöjunaseisakkeesta Tikkakallion-Koivusillankallion osayleiskaava-alueella.

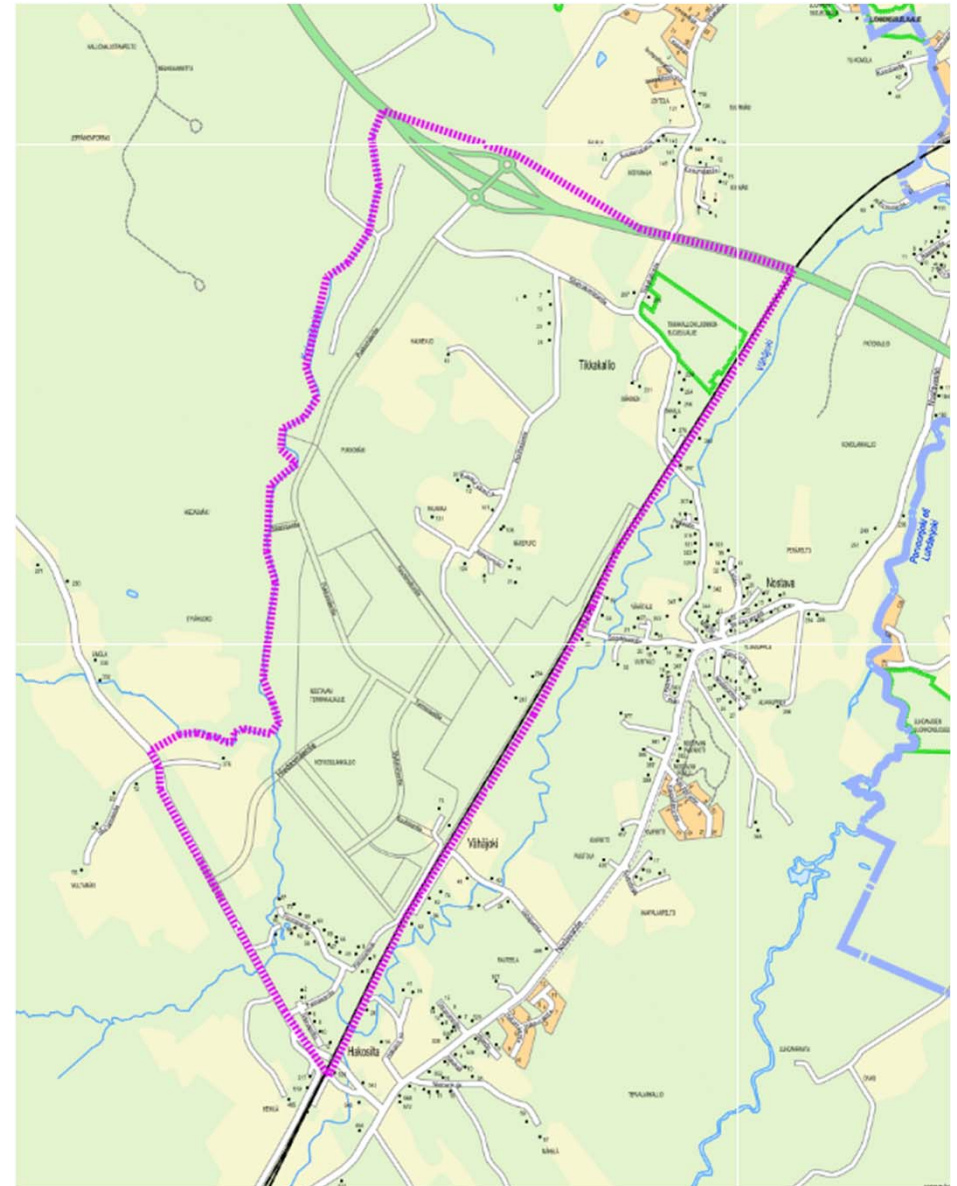
Tavaraliikenneterminaalin logistista kapasiteettitavoitetta selvitetään yhteistyössä Lahden kaupungin kanssa jo tehdyt rataliikenneselvitykset lähtökohtina. Alueella jo voimassa olevaa asemakaavaa on tarpeen päivittää sitten, kun tavaraliikenteen tarpeita on jatkovalmisteltu aluksi osayleiskaavatasolla ja yhteensovitettu asumisen tarpeisiin.


Hollolan kunnan strategisessa yleiskaavassa osayleiskaavan alue on osoitettu osin tiiviiksi kerrostalovaltaiseksi taajama-alueeksi, osin pientalotaajamaksi ja osin tilaa vaativaksi elinkeinoalueeksi, jossa toiminnasta seuraa ympäristövaikutuksia. Liikennratkaisuissa edistetään kestävästä liikkumisesta, kuten henkilöjunaliikennettä ja pyöräilyä autoliikenteen tarpeita unohtamatta.

Osayleiskaava-alueen asukasmäärätavoitteeksi tiiviisti loppuun rakennettuna on Nostava-Tikkakallion osayleiskaavarungossa v 2021 arvioitu n 7000 asukasta. Tulevien toimintojen mitoitusta ja niiden ympäristövaikutusten huomiointi edellyttävät osayleiskaavaprosessia, jossa huomioidaan myös alueen luontoarvot ja viheryhteydet siten, että virkistysalueita on tulevaan asukasmäärään nähden riittävästi.

Hankkeen taloudellisuus

Hankkeen taloudellinen arviointi käynnistyy osayleiskaavaprosessissa.



 Osayleiskaava-alueen alustava rajaus